

TANDFRAKTURER HOS HUNDE

Næsten hver 3. hund går rundt med en knækket tand. Mange af frakturerne giver hundene smerter

■ TEKST: TORBEN LINDBJERG, DYRLÆGE PÅ HOBRO DYREHOSPITAL, FAMILIEDYRLÆGERNE
FOTO: FAMILIEDYRLÆGERNE

Tandfrakturer eller knækkede tænder er ofte forekommende hos hunde. Op mod hver tredje hund har faktisk en knækket tand i munden, og en stor del af frakturerne er smertevoldende. Hunde giver kun sjældent direkte udtryk for ubehag ved sådanne skader, men der er ikke nogen tvivl om, at en tandfraktur typisk er meget smertefuld og generende. Ofte opleves det, at en hund bliver mærkbart gladere efter behandling.

Tandens opbygning

For at forstå frakturernes betydning skal vi se lidt på tandens opbygning. En tandkrone består yderst af et ca. 1 mm hårdt

emaljelag. Emaljen er meget tyndere end hos mennesket. Under dette lag findes et noget tykkere lag af porøst materiale, kaldet dentin. Det består af 70% mineraler og indeholder et meget stort antal små rør, som indeholder væske og nervevæv. Dentinlagets tykkelse afhænger af hundens alder, idet laget bliver tykkere med årene. Inderst findes rodkanalen – også kaldet pulpahulen – som bl.a. indeholder blodkar og nerver. Pulpahulen er størst hos den unge hund og bliver gradvist mere og mere snæver med hundens alder.

Typer af frakturer

Tandfrakturer opdeles i to hovedtyper

af frakturer: den ukomplicerede og den komplicerede frakturtype.

En fraktur kaldes ukompliceret, når bruddet ikke er så dybt, at rodkanalen er involveret. Der ses ingen blødning fra denne type fraktur. Når rodkanalen er involveret, taler man om en kompliceret fraktur. Den kendetegnes ved, at det friske brud har blødning fra rodkanalen – og efterfølgende kan rodkanalen ses som en – oftest mørk – plet midt i tanden.

Hvordan forholder jeg mig, hvis jeg ser min hund har fået en tandfraktur?

Hvis du opdager en akut fraktur, og du har mistanke om, at den er af den kom-

” Hvis du opdager en fraktur, og der er blødning i tanden, bør du straks kontakte dyrlægen

plicerede frakturtype, hvor der ofte ses en lille blødning i tanden, bør du kontakte din tanddyrlæge hurtigst muligt, idet behandlingen kan blive mindre omfattende, såfremt den indledes inden 2-5 døgn, afhængig af hundens alder. Der er ved denne frakturtype åbent for, at bakterier kan invadere tandhulen, hvilket også giver risiko for spredning af sygdomsvoldende bakterier til resten af kroppen. Ofte er tandens nerver blottede, og dermed har hunden ondt i tanden. Betændelse i og omkring en tand er også en voldsom belastning for hele immunsystemet.

Alle frakturtyper bør i princippet efterses af en dyrlæge, uanset frakturens alder eller

frakturtype. Som nævnt kan en fraktur betyde, at der kan komme bakterier ind i tanden og give anledning til betændelse i selve tanden, men også ofte omkring tandroden. En betændt tand er naturligvis smertevoldende, men ikke alle hunde viser, at de er plaget af smerte. Således kan en hund blot ændre adfærd, blive mindre glad eller måske udvise aggressivitet som følge af en dårlig tand. Ofte er det først efter en eventuel behandling, eller efter at tanden er bortopereret, at ejeren erkender, at hunden vitterlig har været påvirket af en dårlig tand, for det er først, når hunden pludselig igen er glad og tilpas, at forskellen bemærkes. ▶



Ældre, kompliceret fraktur af rovtand i underkæben.



Hjørnetand med kompliceret fraktur, som har forårsaget betændelse i pulpahulen.



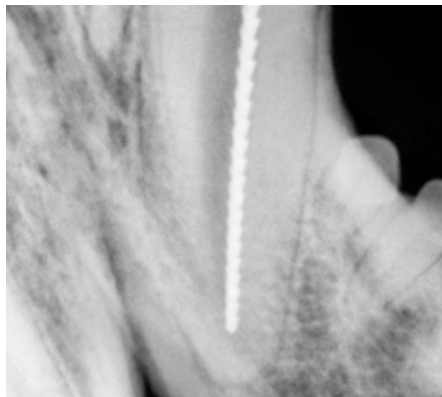
Rovtand i overkæben med stor, kompliceret fraktur.



Rovtand med akut kompliceret fraktur. Bemærk blødningen fra pulpahulen.



Røntgenbillede af rovtand med fraktur.



Rodbehandling af hjørnetand. Rodkanalen renses omhyggeligt ved hjælp af specielle file.



Hjørnetand med krone påsat.

Behandling af tandfrakturer

Dyrlægen har flere muligheder for at behandle en tandfraktur. Inden behandling bør alle muligheder vurderes, og sammen med ejeren træffer dyrlægen et valg for behandling.

For at vurdere frakturen bør tanden altid røntgenfotograferes. Røntgenfotoet vil give nyttige informationer om frakturens omfang, om tanden har andre frakturer, om der er tegn på betændelse omkring roden – og om tanden i øvrigt er sund.

Ukomplerede frakturer

Hvis frakturen er ukompliceret, som f.eks. en mindre afslået splint af en tand, kan eneste behandling eventuelt være en beskyttende fyldning over frakturestedet. Fyldningen er med til at forhindre bakterieindtrængning igennem dentinlaget, men kan også være med til at fjerne skarpe kanter.

Større afslåede stykker

Er der slået et større stykke af tanden, vil man naturligvis vurdere, om tanden har ”strategisk” betydning for hunden. Således er hjørnetænder og rovtænder funktionsmæssigt vigtige tænder, mens mindre tænder er mindre vigtige, men kan være vigtige for ejeren af kosmetiske grunde. Såfremt tanden ikke har betydning, kan man vælge at bortoperere tanden.

Komplicerede frakturer

Såfremt der er åbent ind til rodkanalen,

skal tanden behandles med en rodfyldning for at forhindre bakteriespredning ind gennem tanden. Rodfyldningen kan eventuelt undgås, hvis behandling iværksættes inden for de første døgn efter at skaden er opstået (vital overkapning). Ved en rodfyldning fjerner dyrlægen pulpaen, renses hele rodkanalen omhyggeligt op og fylder den med en rodfyldning. Selve frakturen behandles præcis på samme måde, som når vi mennesker får en tandfyldning. En tandfyldning bør så vidt muligt udføres, så fremtidig belastning på selve fyldningen er mindst muligt, idet en fyldning ikke er lige så stærk som selve tanden. Hvis der er stor risiko for, at en fyldning ikke kan holde, f.eks. på en hjørnetand, kan tanden eventuelt påsættes en krone. Herved kan tandens reddes og dermed få betydning for funktionalitet og udseende.

Mælketænder

Frakturer på hvalpens mælketænder behøver også behandling. Det er forkert at fravælge behandling, selv om tanden skiftes efter kort tid. Mælketænder har også en pulpahule, som vil blive inficeret, såfremt frakturen er kompliceret. Denne infektion kan forårsage betændelse omkring tandroden, og forhindre roden i naturlig resorption, hvorved tanden ikke vil falde normalt ud. Samtidig kan infektionen forårsage skade på den blivende tand, som sidder ganske tæt på mælketandens rod. Oftest vil man vælge at bortoperere en fraktureret mælketand (man kan ikke

– som på mennesker – trække tænder på hunde ud. Fordi hundetænder har meget lange rødder, er man nødt til at operere tænderne ud). ■

Du kan læse mere om hunde og tænder i kommende numre af HUNDEN.

GRAFIKER: LHS



OM FORFATTEREN

Torben Lindbjerg er uddannet dyrlæge med videreuddannelse inden for tandbehandling. Har gennemgået et 3-årigt forløb i tandbehandling hos European School for Advanced Veterinary Studies og desuden flere kurser i prosthodonti og orthodonti. Arbejder i dag hos FAMILIEDYRLÆGERNE, som driver tandklinikker på Hobro Dyrehospital, Aars Dyrehospital og på Svenstrup Dyreklinik.