

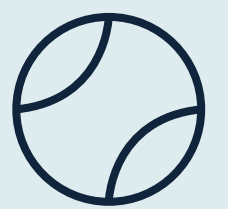
AniCura

H V A L P E -

# Guide

*Sundhedstjek  
hjemmefra*

ALT DU  
BEHØVER FOR AT  
BYDE DIN HUND  
VELKOMMEN



*Hvalpens  
første år*

## **HVALPESIKRING**

*Skab et hundevenligt hjem*

*En dyrlægeguide til en  
sikker og nem begyndelse*

AniCura 



# Endelig er din pelsede ven ankommet

Tiden er inde til at byde dit nye familiemedlem velkommen. En følgesvend der vil gå i dine skridt og møde dig med glæde. Legesyg og nuttet, og en varm pelskugle der ligger på dit skød om aftenen. Den første tid er fyldt med kælen og hyggen. Og måske også med nogle uheld på dit tæppe, bidemærker i dine sko og spørgsmål i dit hoved – gør jeg det rigtigt?

*Hvalpe er bedårende  
og et kæmpe ansvar.  
Lad vores dyrlæger guide dig  
til den bedste start.*





## I denne guide

AniCura glæder sig til at hjælpe dig i din nye rolle som hundeejer. I denne guide har vi samlet fakta og råd til, hvordan du får et trygt og givende liv med din pelsede ven.

### INDEN ANKOMSTEN

Start-kit  
Hvalpesikring af hjemmet

### PLEJ DIN HUND

Spisetid!  
Træn krop og sind  
Tandpleje  
Kloklipping  
Pelspleje  
Undgå parasitter

### VELKOMMEN HJEM

Få den bedste start  
En god nats søvn  
Introducér din hvalp til børn  
Introducér din hvalp til andre hunde  
Forstå din hund  
Renlighedstræning  
Gå pænt i snor  
Hvalp eller krokodille?

### SUNDHEDSTJEK DERHJEMME

De vitale tegn

### FØRSTEHJÆLP REDDER LIV

Hjælp din ven

### DET FØRSTE DYRLÆGEBESØG

Inden konsultationen  
Hvorfor vaccinere?  
Vigtigheden af neutralisering



LAD OS KOMME I GANG!



I N D E N  
A N K O M S T



**Ting du bør overveje,  
inden din hvalp ankommer.**





# Start-kit

Nogle få ting er nødvendige i hjemmet for at kunne give din hvalp den bedste start.

## Skåle til mad og vand

Rustfrit stål er det bedste valg, da det er nemt at gøre rent og ikke ruster eller går i stykker.

## Seng

Forbered en behagelig seng med puder, kurve eller tæpper i et af hjemmets rolige hjørner. Hold det tørt og rent.

## Sikkerhedsudstyr til bilen

For at rejse sikkert i bil skal du bruge en hundesikkerhedssele eller et hundebur. Sørg for, at udstyret er behageligt og passer til din hunds størrelse.

## Mad

For at undgå fordøjelsesproblemer, så start med den samme type foder, som hvalpen er vant til. Det skal tilpasses din hvalpes alder og størrelse.

## Halsbånd/sele og snor

Væn din hvalp til at have halsbånd eller sele på og gå i snor så tidligt som muligt. Sørg for, at halsbåndet eller selen sidder godt og ikke glider over din hvalps hoved.



## Legetøj

At lege med legetøj er sjovt og lærerigt. Vælg småt legetøj til hvalpe, der stadig har mælketænder, men dog skal legetøjet altid være dobbelt så stort som din hvalps mund, for at forhindre kvælning.

## Kloklipper

Så du kan holde din hunds kløer i en passende længde.

## Tandbørste

Regelmæssig tandbørstning er vigtig for din hunds tandsundhed. En velsmagende tandpasta til hunde kan øge din vens motivation.



**OBS!**

HUSK HUNDEPOSER!  
INGEN KAN LIDE AT  
TRÆDE I EN HUNDE-  
HØM-HØM, SÅ HAV  
ALTID EN POSE  
MED DIG





# Hvalpesikring i hjemmet

At få en hvalp og holde den sikker kan nogle gange føles som et fuldtidsjob. Som hvalp vil den tygge på alt, og senere som teenager vil den bryde med alt, der kommer dens vej. At hvalpesikre dit hjem er ikke så forskelligt fra at børnesikre det.

Tag et kig på dit hjem for at opdage mulige farer for din hvalp. Fjern dit barns favoritlegetøj og tag små genstande væk, da de kan forårsage kvælning eller blive slugt. Opbevar tændte stearinlys og den dyre krystalvase på utilgængelige steder.

Sæt et hegn op omkring pejsen, giftige planter, trapper og andre potentielle farer for hvalpen. Hvis du har rum, du ikke ønsker, at hvalpen skal komme ind i uden opsyn, skal du placere låger i døråbningerne for at holde din lodne ven ude.

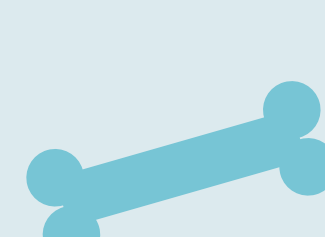


HVALPE VIL GERNE SMAGE ALT PÅ DERES VEJ, OG MEGET AF DET ER EN UTROLIG DÅRLIG IDÉ AT SPISE.



## Nogle gange fordi det er giftigt:

- Menneskemedicin
- Skønheds-, rengørings- og bilprodukter
- Pesticider
- Agern og kastanjer
- Paddehat
- Tyggegummi eller tandpasta indeholdende xylitol
- Cigaretter og snus
- Nogle planter (liljer, tulipaner, sagopalmer, rhododendron, oleandere, cyclamener osv. Tjek blomsteretiketterne for advarsler).



## Guf for mennesker, gift for hunde

- Chokolade og kakao
- Alle slags løg
- Vindruer og rosiner
- Abrikos, fersken, kirsebær og blomme (ikke frugtkødet, men bladene, stenen og grenen)
- Blåskimmelost
- Dej med gær
- Nødder
- Rå kartoffel

## Nogle gange fordi det kan blokere fordøjelsessystemet:

- Plastikposer eller emballage der dufter lækkert
- Majscolber
- Undertøj, sokker og strømpebukser
- Knogler fra kylling og svin

## Nogle gange fordi det bare er ulækkert:

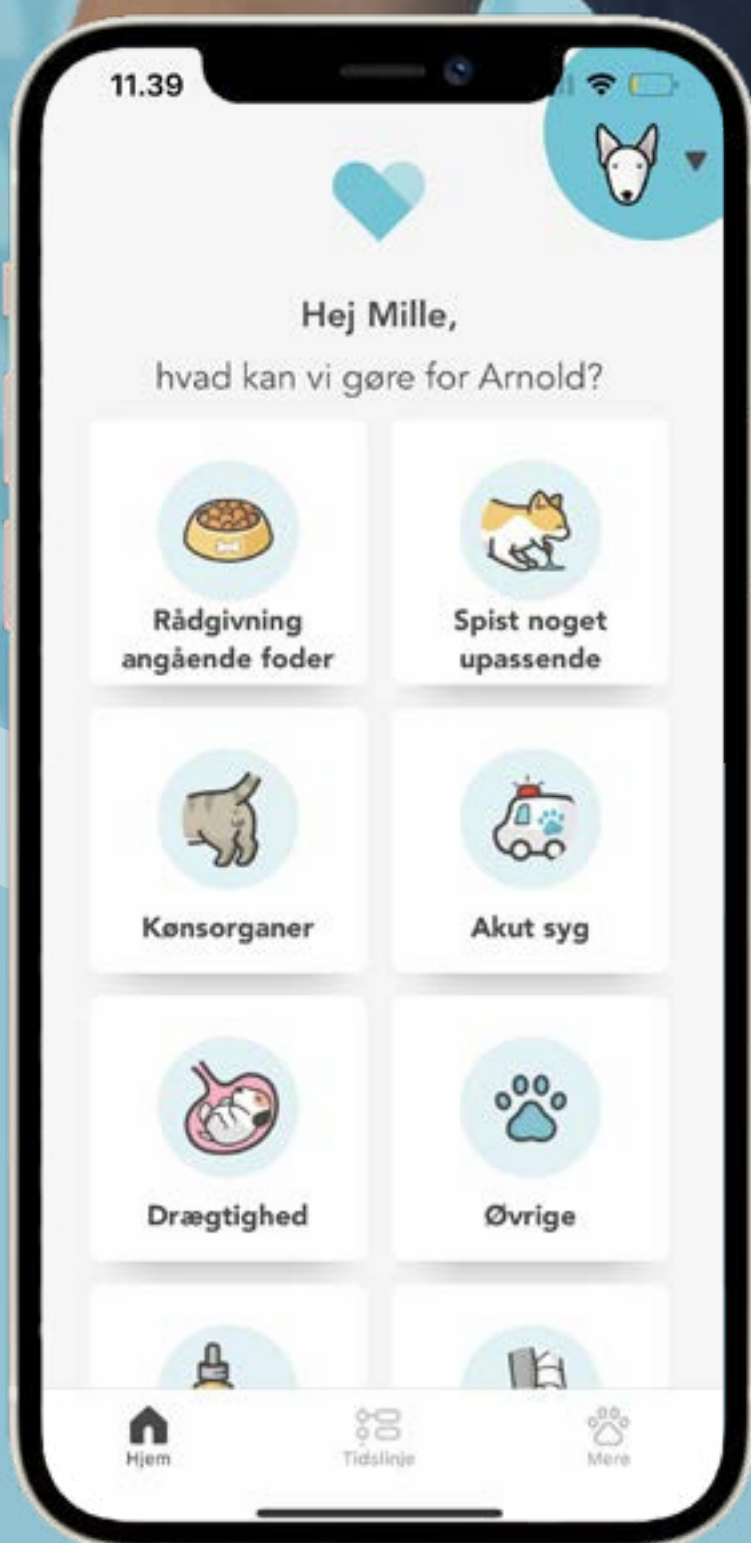
- Beskidte bleer og brugte bind som kan fiskes op af skraldespanden

Sørg altid for at ovennævnte ting opbevares et sted, hvor din hund ikke kan nå dem. Hvis du mistænker at din hund er blevet forgiftet, bør du gå til dyrlægen hurtigst muligt.





Hold din  
hvalp sikker!



**Med AniCura-appen kan du  
få hjælp når du vil, og hvor  
du vil**

DOWNLOAD





# HVALPENS

## Første År

### NYFØDT

Når hvalpe fødes er de blinde og døve. Indtil de er 3-4 uger gamle, er de dybt afhængige af deres mor.



### 2-7 UGER

Deres øjne og ører åbner sig, og deres mælketænder kommer frem. Lidt efter lidt begynder hvalpene at spise fast føde. Når de er 5-7 uger gamle, begynder deres hjerne at modnes.



### 8-10 UGER

Hvalpene er klar til at flytte ind i deres nye hjem! I denne alder er de legesyge og energiske, men har også brug for meget søvn. Vær vedholdende og tålmodig med renlighedstræningen. Hvis hvalpen endnu ikke er vaccineret og ID-mærket, bør du gøre det nu. Tal med din dyrlæge om, hvordan du bedst undgår parasitter.



### 2-5 MÅNEDER

Tjek med din dyrlæge hvilke vacciner din hvalp skal have nu. Når det er i orden, er de klar til at indtage verden! Nu vil din hvalp også være endnu mere klar til træning.



Mælketænderne falder ud omkring de 5 måneder, og de permanente tænder kommer frem. Køb noget tyggelegetøj, så du redder dine sko og møbler! Du kan langsomt begynde at fodre din hund færre gange om dagen, fra 3-4 gange til 2 gange dagligt.

### 6-12 MÅNEDER

Nu bliver din hvalp teenager. Ligesom for os mennesker, kan det være en følsom og svær tid. Hvalpens opførsel kan ændre sig, og den kan glemme nogle af de ting, I har trænet sammen. Din hvalp har brug for, at du forholder dig rolig, forudsigelig og tålmodig. Små racer vil allerede nu blive kønsmodne.



### 12-18 MÅNEDER

Din pelsede ven er ikke længere en hvalp! Nu når den er voksen, skal dens foder også være til voksne hunde. Tjek at dens udstyr, såsom halsbånd, sele, kurv og snor er passende for din hunds voksne størrelse.



DE VOKSER OP  
SÅ HURTIGT!

Glem ikke at tage billeder af  
din lille skat.



**V E L K O M M E N  
H J E M**



**Endelig er dagen kommet, hvor dit nye  
familiemedlem flytter ind!**



# En god begyndelse



De første dage i et nyt hjem kan være skræmmende for en hvalp, og det at forlade sin mors sikkerhed og sine søskende kan være traumatisk. Derfor er det en god idé at holde tilpasningsprocessen så fredelig som muligt.

## Start med et begrænset område

For at undgå at hvalpen bliver overvældet, kan det være klogt at begrænse dens område af hjemmet de første dage. Ved at gøre det kan din hvalp blive fortrolig med alle de nye dufte, syn og lyde en lille smule ad gangen. Efter et stykke tid udvider du gradvist arealet til større dele af din bolig.

## Sutteklud

Hvis det er muligt, så brug et stykke stof fra hvalpens tidligere kurv for at give en velkendt lugt til dens nye seng. Det kan hjælpe den til at føle sig tryk og afslappet.

**NOTE!**

PRÆCIS SOM MED OS MENNESKER, ER NOGLE HUNDE UDADVENDTE, MENS ANDRE ER GENERTE



## Vær et eksempel

Det bedste du kan gøre de første dage, er at forholde dig så rolig og respektfuld som muligt. Tving eller forstyr ikke din hvalp, men giv den masser af kærlighed hvis den efterspørger det.



# En god nats søvn

Den første nat i det nye hjem, kan være svær for din lille hvalp. Måske vil den begynde at pibe, hyle eller være bange. Skab de bedste omstændigheder for den, og forhold dig rolig, og du vil have en snorkende, glad hvalp indenfor kort tid!

Forbered en blød og hyggelig seng i et roligt område, der ikke er for langt væk fra dig. Sengen er en af de vigtigste dele i at få din hvalp til at føle sig sikker og komfortabel.

## Brug energi og slap af

Gør din hvalp træt i løbet af dagen. Leg med den og stimuler dens hjerne, så den er træt om aftenen. Tag niveauet ned inden sovetid. Vis hvalpen en rolig og passiv opførsel, så den forstår, at det ikke længere er tid til at lege, og at søvnen nærmer sig.



## Få en rolig nat

Lad din hund gå på toilettet lige inden sengetid, så den kan holde sig længe under natten. De første gange vil den nok ikke kunne holde sig, men vil skulle ud efter nogle få timer. Hvis din hvalp piber eller går rundt, så læg den tilbage i kurven, stryg dens pels et par gange, og gå tilbage til din egen seng. Hvis den ikke falder i søvn, skal den måske på toilettet igen, og I må gå en lille tur.

### TIP!

LAD IKKE DIN HVALP SOVE I DIN SENG, HVIS DU IKKE ØNSKER DEN GØR DET SOM VOKSEN - DET ER EN VANE DER ER SVÆR AT BRYDE!





# Introducér din hvalp til børn



Hunde og børn kan blive bedste venner. Bare husk at det er dig som forælder, der sætter reglerne for et trygt og lykkeligt forhold mellem hunden og barnet.

Lad kun børnene være i samme rum som hvalpen i korte øjeblikke ad gangen i starten og vent på, at hvalpen selv nærmer sig.

Hvis børnene giver hvalpen godbidder, vil hunden skabe en positiv følelse omkring dem.

Når det er tid til fysisk interaktion, så mind børnene om at være blide og være opmærksomme på hvalpens kropssprog. Nævn, at hunden har brug for støtte under for- og bagben, hvis den løftes. Al interaktion bør overvåges af en voksen.

Bestem jer for nogle "sikre zoner", hvor børnene ikke må røre ved hvalpen. Dette bør omfatte foderstation og hvilesteder. Lær dine børn at forstå hvalpens tegn, for at vide, hvornår det nye familiemedlem ønsker at være alene.



FORHÅBENTLIG HAR  
DU NOGLE NYE  
BEDSTE VENNER  
DERHJEMME SNART





# Introducér din hvalp til din voksne hund

At have flere hunde er en glæde for både mennesker og hunde, men den første periode kan være krævende. Prøv at gøre overgangen så nem, tryk og hyggelig som muligt for begge hunde.

Først bør du overveje, hvordan den voksne hund normalt reagerer på hvalpe. Men selv en hund, der generelt elsker hvalpe, kan have brug for en langsom introduktion til et nyt familiemedlem. For det andet skal du overveje, om hundene er kompatible i størrelse og temperament. En grand danois-hvalp kan være en ret farlig legekammerat, hvis du har en chihuahua. Og hvis hvalpen er lillebitte og den voksne hund af en større race, kan selv en legende pote på kroppen forårsage skader.

## Start med afstand

Det er ofte bedst at introducere hundene udendørs, hvor det er nemmere at holde afstand. Sørg for, at der er to personer (en styrer hvalpen og en styrer den voksne hund), masser af godbidder til begge hunde, og at begge hunde er i snor fra starten.

Start på afstand, og lad hundene se hinanden. Hvis en af dem vil hilse, og den anden er tøvende, så vent til begge hunde er klar.

Spred noget mad to steder, et sted for hver hund, hvor de stadig kan se hinanden, men ikke er side om side.

**TIP!**

BELØN  
ALTID ROLIG  
OPFØRSEL

## Kom nærmere

Så snart begge hunde virker komfortable, kan du langsomt mindske afstanden. Begynd at give godbidder direkte og ikke på jorden til hundene, så du ikke udløser en konflikt om mad. Bliv ved med at bevæge dig – gå parallelt med hinanden, selvom det er på forskellige sider af en vej. Ofte vil hundene afslappet gå side om side og lukke afstanden, indtil de støder på hinandens skuldre og snuser til de samme ting. For nogle hunde vil hele denne procedure kun tage et par minutter, for andre kan det tage længere tid. Lad hundene sætte tempoet.



## Forstå deres tegn

Hvalpe er legesyge og vil måske tumle og hoppe op mod den voksne hund. Sørg for, at den voksne hund er tryk ved dette – hvis den viser tegn på stress (ser væk, bevæger sig væk, slikker sig om læberne, stivner), så sørg for at tage hvalpen væk.

Indendørs kan den voksne hund føle, at den har brug for at vogte sit legetøj, sin madskål og endda sofaen eller hundesengen. Sæt låger op, når du fodrer dem, og fjern din voksne hunds yndlingsting. Lad være med at skabe en situation, hvor den voksne hund konstant skal fortælle hvalpen, at den skal stoppe, men lad dem føre en "samtale" uden at gribe ind, så længe det er sikkert. Hvis de konstant skændes, så sørg for, at de har masser af tid fra hinanden.

## Glem ikke den voksne

En af hovedfaktorerne for en vellykket introduktion af en ny hund er, at du sørger for, at den eksisterende stadig får en masse opmærksomhed og hengivenhed – det kan være ekstra legetid, kram og en-til-en træningssessioner.

*Held og lykke, og tøv ikke med at spørge din dyrlæge til råds, hvis det er svært!*





# Forstå din hund

Jo mere tid du bruger med din hvalp i starten, desto lettere bliver det at forstå dette lille individ og at skabe et stærkere bånd.

## Kropssprog

Der er to slags hovedsignaler en hunds kropssprog signalerer: signaler, der har til formål at få noget eller nogen til at komme nærmere, og signaler, der har til formål at få nogen eller noget til at gå væk. For det første bør du se hvem hunden taler til? Sigter den signalet mod en fremmed eller en ven? En hund eller en person? Hvad er hundens generelle følelse over for fremmede eller andre hunde? Dette vil give dig ledetråde til at forstå den.

Se på halen. Er den løs og smidig eller stiv? En logrende hale kan se anderledes ud, hvis hunden leger glad med en ven eller ser noget mærkeligt nærme sig. Overvej også, at halerne på en corgi, en labrador eller en border collie ser meget forskellige ud – både når de er glade, og når de ikke er det.

## Betydningen af knurren

Blottede tænder, og en rynket næse er ofte tydelige tegn på, at hunden ikke er tilfreds. Små, faste læber, et hårdt blik og nogle gange en medfølgende knurren betyder "jeg vil have dig til at holde afstand".

Knurren skal aldrig straffes. Hunden siger høfligt til dig, på sin måde, at du skal holde dig væk, fordi den ikke stoler på dig. Hvis du straffer den, når den knurrer, fjerner du advarslen. Og så er næste skridt at bide. Tænk på andre måder at gøre hunden komfortabel nok til at være villig til at have dig tæt på.

Hunde kan også knurre, når de leger – igen bør du se på hele situationen. Bløde øjne, logrende hale, løst kropssprog og knurren, mens den leger, er ikke afstandsforøgende signaler.

## Lyden af dens gøen

Gøen kan også betyde forskellige ting afhængig af kontekst. Et glad "Hej, du er endelig hjemme!" eller "Fare! En skræmmende fremmed, der nærmer sig", eller et "Hey, giv mig bolden!" eller "Hold dig væk" rettet mod en hund på gåturen lyder som regel lidt forskellige - og det ser også anderledes ud. Når din hund gør, så se på læberne, øjnene og halen. Er læberne korte og faste, eller lange og løse, er ørerne bløde eller klemte tilbage? Står hunden stille eller bevæger den sig – bevæger den sig væk fra eller mod den udløsende faktor?

## Ansigtstudtryk

En hund, der viser det hvide i øjnene kombineret med at slikke sine læber, ører spændt tilbage og kigger væk, er et sikkert tegn på, at hunden er meget utilpas. Nogle hunde løfter en pote for at vise at de ikke har i sinde at angribe. På hundesprog er dette den første advarsel, og hvis du ikke stopper, vil hunden bruge nogle flere trin - blotte tænder og knurre - før den bider. Nogle hunde vil dog gå lige til at bruge deres tænder. De første tegn skal tages alvorligt.

**NOTE!**

NOGLE  
RACER, F.EKS.  
DALMATINERE,  
VISER DERES TÆNDER  
I ET "SMIL" NÅR DE ER  
GLADE - MEN DETTE ER  
UNDTAGELSEN, IKKE  
REGLER



# Gør hvalpen renlig



**Ærligt talt: Hvalpe laver rigtigt meget af både nummer 1 og nummer 2. Der vil formentlig være en del uheld, og du skal have køkkenrulle, moppe, tæpperens og hånddesinfektion klar.**

Den gode nyhed er, at de fleste hunde vil blive renlige efter et par måneder, og ved at følge nogle få grundlæggende trin, vil træningen gå som smurt.

- Tag din hvalp udenfor ofte. I begyndelsen, hver time, når den er vågen, for nogle hvalpe endnu mere. Sørg for, at den tisser, før du tager den ind igen.

**TIP!**  
FOR NOGLE HVALPE ER DET NEMMEST HVIS I GÅR TIL DEN SAMME GRÆSPLENE HVER GANG I GÅR UD

- Lad din hvalp komme ud, når den vågner, efter leg, efter at den har spist eller drukket. Ja, hver gang - og stadig hver time. Det betyder, at du skal være klædt på, klar til at gå ud, hele tiden. Du har muligvis et 10-sekunders vindue - sørg for at bruge det.
- Se efter tegn. Hvis din hvalp begynder at snuse til gulvet eller cirkle på en bestemt måde så løft den og gå udenfor. Du skal altid have din hvalp i syne for at læse dens tegn. Den gode nyhed er, at du sandsynligvis kun behøver en eller to uheld for at være professionel i at læse din hvalp.
- Nogle hvalpe skal også på toilettet i løbet af natten. Hold hvalpen i nærheden for at sikre, at du vågner, når den har brug for dig. Vær tålmodig, den vil snart vokse fra behovet for at lette sig så ofte.

Det er normalt med uheld. Gør ikke noget stort ud af dem. Ros din hund når den går på toilettet udenfor, og ignorerer alle uheld.



# Gå pænt i snoren



At gå en tur på en solskinsdag med din glade ven ved din side - dette er sikkert noget du har forestillet dig og set frem til. Du kommer dertil, men det kan kræve lidt øvelse.

## Tilvænning til udstyret

Vælg et halsbånd eller en sele, som er tilpasset din hvalps størrelse. Sæt halsbåndet forsigtigt om halsen uden snor og beløn hvalpen. Lad det sidde i en kort periode og tag det af igen. Gentag denne øvelse flere gange om dagen.

## Beløn kontakt

Når det er tid til en tur med snoren, så start med en lang snor og lad hunden gå rundt og snuse, trække, tisse og så videre. Når den første spænding har lagt sig, skal du forkorte snoren og opfordre hunden til at gå i nærheden af dig. Ros med ord og beløn med godbidder, når hvalpen er lige ved siden af dit ben eller henvender sig til dig for at få kontakt. Stop op og gem nogle godbidder nær dig, som hvalpen kan finde, lav nogle balanceøvelser på en træstamme, og gå væk fra stien og ud i terræn. På denne måde viser du, at det er sjovt, interessant og givende at være tæt på dig.



## Lad hunden være hund

Øv et par minutter og forlæng derefter snoren igen. Husk, at det er vigtigt for hunde at få lov til at snuse, stoppe for at tisse og undersøge en interessant bunke blade. Selv når du har en hund, der mestrer at gå i snor, så sørg for at give den plads til eventyr og udforskning. Det er ikke meningen, at hunde skal gå ligeud på asfalt, hunde skal have lov til at være hunde - også selvom de er i snor.



# Hvalp eller krokodille?



Hvalpe har skarpe tænder, og tøver bestemt ikke med at bruge dem på alt der kommer deres vej – om det er møbler, sko eller menneskehænder.

## Find grunden

Først skal du finde ud af, hvorfor hvalpen bider. At vide det, gør det lettere at identificere rigtige måder at løse problemet på.

- At bide er en måde for hvalpen at opdage verden. Præcis som menneskebørn, der også undersøger verden ved at smage på den.
- Kløende tænder. Når mælketænder bliver til voksentænder, vil hvalpen have en trang til at bide og tygge på alting for at dulme det.
- Det er sjovt! Nogle hvalpe synes at det er en rigtig sjov leg at bide og nappe – især når mennesket der sidder fast på hånden skrigger når man bider det - præcis som et stykke legetøj!
- Det smager godt! Forhåbentlig gælder dette ikke når hunden tygger på dig, men lædersko og punge kan smage dejligt for en hvalp.
- Det er angstdulmende. Nogle hvalpe tygger kun på ting, når de er alene hjemme.

## Løsninger

Hver gang hvalpen tygger på forbudte ting, er der næsten altid den samme løsning – skift det forbudte ud med noget tilladt. Hunde har et stort medfødt behov for at tygge, og dette behov kan kun tilfredsstilles ved at tygge. Hav omkring en million forskellige tyggestykker ved hånden – fra gulerødder til kødfulde ben og forskellige slags legetøj. Opbevar nogle i fryseren, da kulden kan lindre kløende gummer. Tag den forbudte ting væk og foreslå et bedre valg. Dette er bare en fase!

Når hvalpen tygger på dine kropsdele, mens den leger, skal du roligt stoppe det sjove og tilbyde et stykke legetøj. Prøv at lege igen efter et stykke tid og stop med det samme, hvis bidningen begynder. Dette kan være svært for børn, da de har tendens til at bevæge sig hurtigt (sjovt!) og lave lyde (sjovt!), så børn ofte opfattet som kæmpe levende, larmende legetøj. Hvis barnet ikke kan lære at stoppe al bevægelse ved ethvert tegn på at bide, kan det være bedre, at de leger hver for sig nu.

## Bange for at være alene

Hvis din hvalp kun tygger på ting, når den er alene hjemme, skal den trænes til at være tryk ved at blive efterladt alene. Hvis du kommer hjem til en ødelagt sofa, skal du ikke råbe af din hund. Først og fremmest: Der kan være gået flere timer siden hvalpen tyggede, så den vil ikke forstå hvad du skælder ud for. For det andet: det er ikke hvalpens skyld. Den er bare ikke klar til opgaven.

**Læs mere om hvordan du lærer din hvalp at være alene hjemme**

LÆS MERE



# Velkommen til Hvalpe- skolen!



Månedligt  
nyhedsbrev  
med fakta  
og råd

Vi er glade for at byde dig og dit  
pelsede familiemedlem velkommen til  
AniCuras digitale Hvalpeskole.

Hver måned sender vi dig et nyhedsbrev med  
interessante fakta og  
vigtige råd fra vores dyrlæger.  
For et trygt og givende liv med  
din hvalp.



**P  
L  
E  
J  
D  
I  
N  
H  
U  
N  
D**



**Regelmæssig pleje giver din hund det sunde og lykkelige liv, den fortjener.**



# Spisetid!

Vi mennesker spiser forskellige slags mad fra forskellige producenter i løbet af en dag. Hunde derimod får næsten al deres næring fra det valgte foder. Derfor er det ekstra vigtigt at vælge foder af god kvalitet.

## Hvordan skal jeg fodre min hvalp?

For at sikre optimal vækst og udvikling af hjernen og immunsystemet, er det vigtigt at give din hvalp foder formuleret til hvalpe. Der findes masser af forskellige slags foder i dag, hvad du skal vælge er en smagssag for både dig og din hund. Hunde er altædende, hvilket betyder, at de bør spise en varieret kost af både kød og grøntsager.

**TIP!**

FOR AT UNDGÅ PROBLEMER MED FORDØJELSEN, BØR DU GIVE DIN HVALP DET SAMME FODER SOM HOS OPDRÆTTEREN OG LANGSOMT UDFASE DET

## Mere end brændstof

Udover at give din hund de nødvendige næringsstoffer, er mad og godbidder gode redskaber til træning. De fleste hunde er meget motiverede for at lære den korrekte adfærd, hvis der er en chance for at blive belønnet med noget smagfuldt. Mad kan få en hund til at overvinde frygt og blive brugt til at lære alle mulige ting. I nogle tilfælde vil den daglige tørfoder virke som en motivator, men i nogle situationer kan du have brug for noget mere lækkert.

## Forebyg overvægt

Mange hunde vurderes at være overvægtige, med for meget mad og for lidt motion som hovedårsagerne. En anden stor faktor for overvægt er godbidder. Prøv at være konsekvent med hvornår og hvorfor du giver dem til din hund. Og reducer mængden af mad du giver ved måltiderne i forhold til hvor mange ekstra snacks hunden får under træningspas.

**TIP!**

TRÆN LIGE INDEN SPISETID, FOR DIN HUND VIL VÆRE MERE MOTIVERET TIL AT TRÆNE HVIS DEN ER SULTEN



# Træn krop og sind



Både fysisk bevægelse og mental stimulering er afgørende for en hvalp, men der kan også være for meget af begge dele.

Passende motion for din hvalp afhænger af alder, størrelse og race. En meget ung hvalp – i alderen 8-12 uger – bør have flere korte gåture om dagen, men flere tissepauser end almindelige gåture. Du bør ikke tage din hvalp med på en løbetur eller en cykeltur.

## Udforsk verdenen

En længere, udforskende udflugt om dagen er normalt nok. Lad den løbe løs, hvor det er sikkert, eller på en lang linje. Bevæg dig væk fra stien og ud på ujævnt terræn, svøm i havet, hop på ting som faldne træstammer og kampesten, ræk ind under grene og hop over grøfter. Lad hvalpen udforske og undersøge i sit eget tempo.

**NOTE!**

HVALPE HAR BRUG FOR MEGET SØVN, SÅ HUSK OGSÅ AT ØVE JER PÅ AT SLAPPE AF



## Hjernetræning

Træning såsom tilbagekaldelser, løs snor, sidde, blive, næsarbejde, tricktræning, afslapning og så videre er perfekte til at begynde med, så snart du får din hvalp.

Hold træningssessionerne korte og sjove. Når hvalpen bliver ældre, kan du øge intensiteten. Store racer tager længere tid om at udvikle sig fysisk og bør ikke udføre mere udfordrende fysisk arbejde, før de er fuldt udviklede. Spørg din dyrlæge om din hunds race og udvikling, hvis du er usikker.





# Tand- pleje

**Etabler en god tandpleje-rutine,  
mens din hvalp er ung.**

**Ved at rense din hunds tænder regelmæssigt  
kan du holde dem rene og sunde.**

Hvalpe fødes uden tænder og får deres første tandsæt, når de er 3-4 uger gamle. Omkring 4-6 måneder vil disse tænder falde ud for at give plads til deres permanente voksentænder. Dette kan variere afhængigt af racen.

## **Trin for trin**

Start med at lade hunden vænne sig til, at du undersøger dens mund og tænder og rører ved tandkødet. Når den føler sig afslappet i situationen, kan du begynde at børste dens tænder.

Ideelt set bør du børste din hunds tænder dagligt. Vælg en blød tandbørste i en passende størrelse til din hund. Tandpasta er ikke nødvendig, da det er selve børsten, der gør rengøringen, men din hund kan synes, at tandpastaen er lækker og kan derfor være nemmere at overbevise.

Start med et par tænder ad gangen, de inderste tænder for eksempel, og giv en belønning med det samme. Hold træningssessionerne korte og tilføj et par tænder hver gang, indtil du kan børste dem alle.

## **Det gør en forskel**

Regelmæssig tandbørstning er den bedste måde at forhindre ophobning af tandplak, som fremkalder tandsten og kan føre til dårlig ånde, tandkødsbetændelse, løse tænder og smerter. Når der først er tandsten, så er den eneste løsning at tage hunden med til din dyrlæge for at få en tandrensning.

Små hunde er ofte mere følsomme over for orale sygdomme.

**NOTE!**

BRUG KUN  
HUNDETANDPASTA,  
ALDRIG  
MENNESKETANDPASTA-  
FOR DET ER  
GIFTIGT FOR HUNDE



# Klipning af kløer



Kloklipning er ikke yndlingsaktiviteten for de fleste hunde eller hundeejere.

Men prøv at gøre kloklipningssessionerne så behagelige som muligt.

Start med kun at tage én pote og massere den blidt. Giv din hund en godbid. Hvis din hund trækker poten væk, så prøv ikke at holde den fast. Prøv igen, når din hund er stille og afslappet. Efter at have masseret poten i et par sekunder så tryk forsigtigt på dens tåpude, så neglen kommer ud. Beløn din hund.

For at vænne din hund til lyden af en negleklipper, kan du putte ukogt spaghetti i klipperen. Næste gang skal du skære spaghettien, mens du holder din hunds pote og trykker på tåpuden. Slip og beløn.

Når din hund er mere komfortabel, så tag en pote i hånden, massér og tryk forsigtigt på puden, indtil neglen strækker sig.

Klip spidsen af neglen. Hvis din hund ikke havde noget imod klipningen så prøv med endnu en negl og giv hurtigt en godbid. Hvis den protesterer, så vent til en anden gang.

## Vær forsigtig

Kernen er den lyserøde del af neglen. Det er her nerverne og blodkarrene er, og det er derfor meget følsomt. Kun spidsen af neglen skal trimmes. Hvis du kommer til at klippe i kernen, er det normalt ikke alvorligt. Lad som ingenting. Hvis det begynder at bløde, kan du stoppe det med en vatrondel.

**TIP!**

GODBIDDER OG EN  
BLID STEMME  
VIL FÅ DIG  
LANGT





# Pelspleje

Nogle racer kræver mere pelspleje end andre. Uanset hvad, bør du gøre det til en rutine at børste din vens pels regelmæssigt.

Børstning fjerner overskydende hår, lader huden ånde og fremmer sund hud. Det giver dig også mulighed for at opdage tidlige tegn på hudfølsomhed og tjekke for sår, knuder eller flåter.

Generelt anbefales det ikke at bade hunde for ofte, men hyppigheden afhænger af livsstil og race. Deres pels er dækket af et olieagtigt stof kaldet talg, som beskytter hunden mod kolde temperaturer og regn. Det vil forsvinde, hvis hunden bliver sæbet ind. Når du skal bade din hund, så brug kun speciel hundesdenpoo. Hvis du bader din hvalp, skal du sørge for, at den er ordentligt tørret bagefter og opholder sig et varmt sted. Hvalpe kan endnu ikke regulere deres kropstemperatur, som voksne hunde kan.







# Undgå parasitter

Lopper, flåter og orm – det er ikke rigtig det bedste ved at være kæledyrsejer. Men der er forskellige midler, der giver beskyttelse mod en række parasitter. Spørg din dyrlæge om den bedste mulighed for din ven.

## Indvoldsorm

De mest almindelige indvoldsorm hos hunde er rundorm og bændelorm. Rundorm overføres normalt fra hund til hund, men nogle orm har brug for en mellemvært af en anden dyreart, såsom en snegl eller et insekt, for at inficere hunde.

En hvalp inficeret med rundorm kan lide af opkastning, diarré, vægttab, mavesmerter og i nogle tilfælde hoste eller endda blodmangel.

Orm kan nogle gange påvises i opkast.

Da rundorm kan udgøre en infektionsrisiko for mennesker, bør en hund med rundorm-infektion behandles.

**NOTE!**  
RUNDORM KAN OVERLEVE LANG TID I HJEMMET, DET ER DERFOR NØDVENDIGT MED GRUNDIG RENGØRING HVIS DIN HUND INFICERES.

Bændelorm overføres kun, når hunden spiser en mellemvært, såsom en gnaver, indmad eller rå fisk. De fleste hunde, der er smittede med bændelorm, viser ingen symptomer, men dele af bændelormen, såkaldte proglottider, kan påvises som små riskorn i pelsen omkring anus eller i afføringen.

Hvalpe er modtagelige overfor indvoldsorm, der overføres fra deres mor og skal have ormekur i deres første periode i livet. En voksen hund har normalt ikke brug for rutinemæssig ormekur, men hundens livsstil og eventuelle symptomer afgør, om der er behov. Hvis du bemærker, at din hund har mave- eller luftvejsproblemer, bør du kontakte en dyrlæge.

Forekomsten af forskellige orm varierer fra landsdel til landsdel. For mere information bør du kontakte din dyrlæge.



## Flåter

Flåten er en blodsugende mide og kan bære forskellige bakterier og vira, der kan føre til sygdomme. Flåten har indtaget de smitsomme stoffer ved at suge blod fra inficerede pattedyr, såsom mus. Flåter kan sprede sygdomme til både dyr og mennesker. Risikoen for at en hund bliver syg som følge af et flåtbid er lille, men hvis det skulle ske, kan sygdommen være besværlig at behandle og nogle gange alvorlig.

Tjek din hunds hud og pels hver dag for flåter.

Flåterne trives normalt i hovedregionen, bag ørerne og på skjulte steder som armhuler, lyske og under halen. Hvis du finder en flåt på din hund, skal du fjerne den så hurtigt som muligt.

Brug en pincet eller en flåttang. Risikoen for infektion stiger, jo længere flåten får lov at blive.

For at mindske risikoen for at få flåter, skal du jævnligt anvende produkter til flåtbekæmpelse.

## Lopper

Lopper er blodsugende, æg-læggende væsner, der nemt hopper mellem arter. Deres æg kommer ud, klækker til larver og udvikler sig til nye lopper.

Loppens spyt indeholder flere irriterende eller allergifremkaldende stoffer. Globalt er loppeallergi en af de mest almindelige årsager til kløe og hudproblemer. Hudforandringer med udslæt og hårtab findes normalt på hundens ryg, flanker, hale og området omkring anus.

Der findes forskellige typer lopper. Nogle forsvinder af sig selv, mens andre kræver behandling. Det er et must at gøre rent i hjemmet, for

at undgå, at lopperne fortsætter med at sprede sig.

**NOTE!**  
BRUG KUN PRODUKTER LAVET TIL HUNDE, IKKE TIL MENNESKER ELLER ANDRE DYR.



# SUNDHEDS- TJEK HJEMME



Her er nogle nemme ting der hjælper dig med at sikre din pelsede vens sundhed.



# De vitale tegn



Lær din hunds vitale tegn at kende, når den er rask, så du kan reagere, hvis noget pludselig afviger. Hold altid øje med ændringer i spisning, toiletbesøg, temperament og anden adfærd. Det kan dog være lidt svært at afgøre, når det kommer til hvalpe.

Hvalpe ændrer sig og udvikler sig hele tiden; deres rutiner med at sove, spise og tisse kan variere i forskellige stadier. Det gør det svært at opdage, om der er noget galt. Er den legesyg og glad, spiser den sin mad og ser ud til at trives? Godt. Hvis noget pludselig er anderledes: Ring til din dyrlæge. Hellere være på den sikre side. Så snart hvalpen er blevet en voksen hund, er det nemmere at vide, hvordan "normal" ser ud for din hund.

## Ting du bør have styr på:

- Normal kropstemperatur: 38-39°C. Varierer over dagen og med alder og stressniveau. Kontroller temperaturen rektalt.
- Vejrtrækning: normalt 15-25 vejrtrækninger i minuttet under hvile. Varierer afhængig af race, alder og aktivering. Indånding og udånding skal være lige let og ubesværet.
- Puls: 70-120 slag i minuttet. Varierer afhængigt af race, alder og fysik. Tæl pulsen i 15 sekunder og tag den gange fire. Læg din hånd på din hunds bryst, når den ligger i hvilende tilstand. Pulsen er ikke regelmæssig hos hunde, men stiger ved indånding og falder ved udånding.
- Slimhinder: Skal være lyserøde og føles fugtige. Angiver blandt andet iltning. Hvis udseendet er anderledes, så prøv at vurdere, om farven er blå, hvid, grå, gul eller lys rød - og kontakt en dyrlæge.



## Ting du bør holde øje med:

- Øjnene skal være klare uden sekretion. Hvis hunden pludselig skeler og har problemer med at åbne et øje - så kontakt en dyrlæge.
- Næsen kan være kølig og våd, men den kan også være det modsatte. Dette er forskelligt fra hund til hund, men næsen bør ikke være løbende. Hvis din hund har svært ved at trække vejret - så kontakt en dyrlæge.
- Hoste hos hunde kan have flere årsager. Hvis din hund har feber eller ikke vil spise eller drikke, eller hvis hosten ikke forsvinder efter et par dage, skal du kontakte din dyrlæge. Undgå at se andre hunde, indtil din hund holder op med at hoste.
- Mund - kig på den hver dag. Se på tandkød og tunge og sørg for, at tænderne er rene og uden brud.
- Ører - nogle hunde har brug for at få dem renses, og nogle har ikke. Hunde med liggende ører og masser af pels har oftere voks eller snavs, der skal renses ud. Lær duften af din hunds ører at kende, når den er rask. Se en dyrlæge, hvis din hund ryster på hovedet, klør sig i ørerne eller indikerer smerte, når den tager halsbånd på eller bliver kælet ved ørerne.
- Poter - løft og undersøg kløerne. De bør altid holdes korte, da lange kløer kan hindre bevægelse og i det lange løb være skadelige og smertefulde.
- Mave - undersøg den, når din hund står op. Læg en hånd på hver side af ribbenene og tryk forsigtigt på maven og arbejd dig tilbage. Det skal føles blødt og ikke være smertefuldt for hunden. Undersøg afføringen hver dag for at sikre regelmæssig og god tekstur. Hvis din hund har diarré - især hvis det er en hvalp eller en ældre hund - så kontakt en dyrlæge.
- Bevægelse - observér din hund bevæge sig og hold øje med uregelmæssigheder. Det behøver ikke at være en halten for at være en skade eller smerte. Hvis din hunds gang-art begynder at se anderledes ud, så tjek det.

## KÆLEN UNDERSØGELSE!

Ved at klappe og stryge din hund kan du bemærke knuder, flåter og mindre sår og rifter.





F Ø R S T E H J Æ L P

R E D D E R

L I V !



Hvis du kan yde førstehjælp til din hund i en nødssituation, kan du både redde dens liv og forebygge skader.



# Hjælp din ven



Alle kan yde førstehjælp, men du bør hurtigst muligt få hunden på dyrehospitalet for at få professionel hjælp.

## Transportér din hund til dyrlægen:

Sørg for at hunden holdes varm, da dyr i chok får hurtigt en lav kropstemperatur.

- ▀ Ring til dyrlægen og forbered klinikken på, at du er på vej!
- ▀ Gem alle vigtige telefonnumre på din telefon, så du hurtigt kan få hjælp, hvis det haster.
- ▀ Download AniCura-appen, så du hurtigt kan komme i kontakt med en dyrlæge direkte.

## Sår, bid og blødning

Sår, der ikke bløder, bør renses med en saltvandsopløsning. Ved kraftig blødning påføres en trykforbinding. Bløder det gennem forbindingen, lægger du en ny over. Bidskader kan se små ud, men kan vise sig at være mere alvorlige end først antaget.

## Forgiftning

Forsøg at finde ud af, hvad hunden har indtaget, hvornår det skete, i hvilken mængde og eventuelt stoffets styrke. Kontakt en dyrlæge for at få råd og vejledning. Forsøg ikke at få hunden til at kaste op på egen hånd.

## Hugormebid

Hold dyret i ro og søg dyrlæge med det samme. Forsøg ikke at suge giften ud, afkøle bidstedet eller afbryde blodcirkulationen omkring biddet.



**Faren ved en varm bil:** Efterlades hunden i bilen i solen, når temperaturen hurtigt livstruende højder.

Tid	Udenfor	Skygge/Sol	I bilen
08.30	22°C	Sol	23°C
09.30	22°C	Sol	38°C
10.30	25°C	Sol	47°C
11.30	26°C	Sol	50°C
12.30	27°C	Sol	52°C
13.30	27°C	Sol	52°C

## Hedeslag

*Symptomer:*

- ▀ Svimmelhed
- ▀ Forvirring
- ▀ Forhøjet kropstemperatur

*Gør dette:*

- ▀ Tilbyd vand
- ▀ Køl kroppen ned med lunkent vand
- ▀ Hold dyret stille og afslappet
- ▀ Kontakt altid en dyrlæge, da der kan forekomme skader på organer

## Kvælning - åndenød

Hvis noget sidder fast i halsen, kan det ofte løsnes ved at trykke tungen ned og trække genstanden ud med hånden. Pas på ikke at blive bidt og pas på ikke at skubbe genstanden længere ned!

## Mavedrejning

Maven roterer om sig selv og er fyldt med gasser. For det meste rammer det store hunderacer. Tilstanden er livstruende. Tag straks til den nærmeste dyrlæge.

*Symptomer*

- ▀ Hunden prøver at kaste op, men uden held
- ▀ Hunden går frem og tilbage og virker bekymret
- ▀ Oppustet mave og slem smerte





*Lad os gå sammen  
mod det gode liv*



**AniPlan<sup>®</sup> hvalp**

**Giv din hvalp en god start på livet, tilmeld jer AniCuras sundhedsplan, AniPlan.** Med AniPlan får hunden en årlig sundhedsundersøgelse med vaccinationer, tandundersøgelse og masser af rabatter. Hvis du er medlem af AniPlan, får du også ubegrænsede besøg i AniCura-appen, uden det koster ekstra.

***Meld dig til det gode liv***

Læs mere om AniPlan her





## FØRSTE GANG HOS DYRLÆGEN

Det er vigtigt at planlægge det første besøg hos dyrlægen, kort efter at have fået din hvalp hjem. Kontakt din dyrlæge regelmæssigt for sundhedstjek, vægtovervågning, ormekur, vaccinationsdækning og andre spørgsmål. Vi er her for at hjælpe!

Find din nærmeste AniCura klinik.

[Find AniCura klinik](#)

### **Inden konsultationen:**

- Hold øje med din hvalps diæt og vægt.
- Læg mærke til ændret opførsel.
- Træn din hund til at køre i bil ved at lade hvalpen sidde i den, når den står stille, og køre korte og langsomme ture i starten. Gør hunden bekendt med den kasse, bæresele eller sele, den skal bruge på rejsen.
- Væn hvalpen til at blive håndteret ved at træne den til at blive løftet, trykke forsigtigt på poterne og røre dens læber og tænder.



# Hvorfor vaccinere?



Vacciner hjælper med at beskytte din hund mod infektionssygdomme forårsaget af virus. Ligesom hos os mennesker, er vaccinationer ikke kun positive for den enkelte hund - de er også med til at forebygge sygdomme i hele samfundet.

Nogle af vaccinerne vil forhindre din hund i at blive syg, og nogle af vaccinerne vil beskytte din hund mod alvorlig sygdom, hvis den bliver syg. Når din hund er vaccineret, kan den besøge steder, hvor andre hunde er, og lege med andre hunde.

## **Vaccinationer i løbet af det første år**

Vaccination er en simpel procedure, der udføres enten ved en injektion i nakken eller via næsen, intra-nasal. Den første vaccination varetages normalt hos opdrætteren - sørg for at få en attest på vaccinationen, når du henter din hvalp. Sørg også for at bestille en tid til næste vaccine hurtigst muligt efter du har hentet din hvalp. Derefter skal det næste sæt vacciner gives, når hvalpen har sin første fødselsdag.

Intervallerne for booster-doser i løbet af hundens liv kan variere afhængigt af hvilket mærke, der bruges: spørg din dyrlæge for at sikre, at du følger anbefalingerne. Kennelhostevaccination bør foretages hvert år, hvis din hund besøger steder, hvor der er andre hunde.



## **LOKALE REGLER NÅR I REJSER**

Hvis du rejser til et andet land, skal du sørge for at få de nødvendige vaccinationer for den pågældende region. Spørg din dyrlæge, da love og anbefalinger kan variere.



# Har du flere spørgsmål? Spørg vores dyrlæger

Find din nærmeste AniCura-klinik.

FIND KLINIK

